

Садржај

Увод.....	3
Циљ Акционог плана.....	3
Процена типа ризика	4
Мапа институција и актера	4
Разумевање циклуса трендова	5
Временски оквир.....	5
Карта ризика.....	6
Анализа и одређивање приоритетних ризика	6
Акциони планови и одговор у заједници.....	7
Праћење спровођења активности	7
Закључак	8

Увод

Пројект јачања отпорности на природне катастрофе и унапређење стратегије приправности (ПРЕПС 2) у Босни и Херцеговини (БиХ) и Србији директно ће помоћи шеснаест општина (укључујући 3.108 директних и 740.899 индиректних корисника) како би ојачали приправност и капацитете за смањење рањивости од природних катастрофа. Овај пројект ће циљано укључити оне градове/општине које су у повећаном ризику али са недовољно развијеним капацитетима за смањење ризика од природних катастрофа (Disaster Risk Reduction -ДРР). ПРЕПС 2 ће подржати заједнице и локалне самоуправе како би остварили међусобну сарадњу на пољу управљања ризицима од природних катастрофа и како би на нивоу локалне самоуправе, месних заједница и домаћинстава повећале отпорност на катастрофе.

Пројекат ће подржати ревизију општинских/градских докумената за смањење ризика од природних катастрофа, јачање система и капацитета за смањење ризика од природних катастрофа, укључујући јачање система раног упозоравања, а у заједницама ће омогућити спровођење малих пројеката везаних за ублажавање последица природних катастрофа.

1. Циљ Акционог плана

Стратешки циљ Акционог плана је осигурати да се месна заједница Лучина ефикасно припреми и адекватно реагује у случају природних катастрофа.

Акциони план демонстрира јединствене ризике и рањивости с којима се МЗ Лучина суочава, открива кључне опасности, оцртава план спремности и одговора и дефинише улоге представника месне заједнице.

Ови циљеви усмерени су на свеобухватно планирање за све фазе циклуса ризика од природних катастрофа, тако да МЗ Лучина може дати приоритет акцијама и управљати ресурсима за ублажавање, припрему, одговор и опоравак од будућих катастрофа.



Слика 1: Циклус управљања ризиком од катастрофа

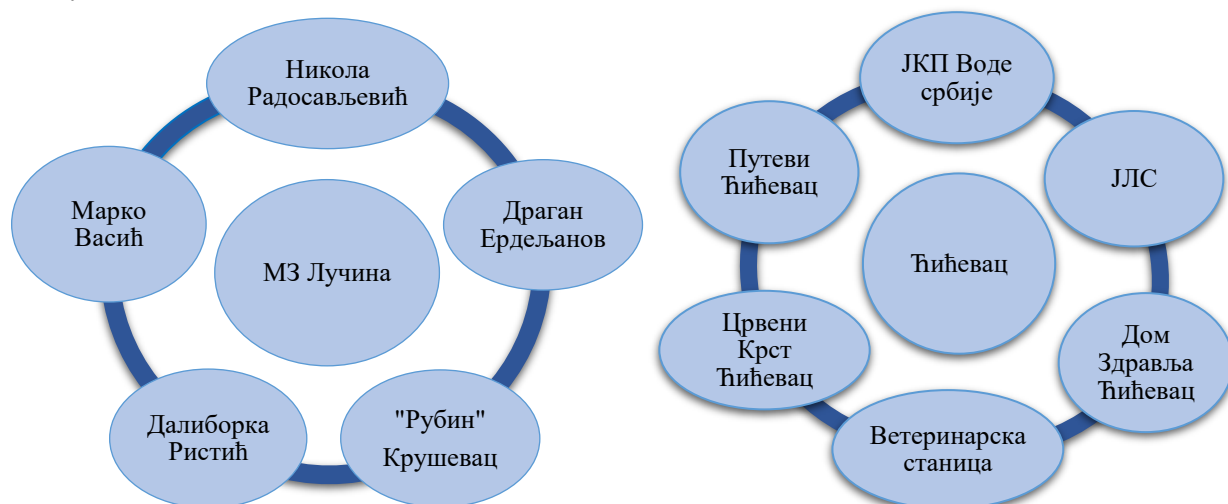
2. Процена типа ризика

Да би се процениле опасности с којима се месна заједница суочила и њихов утицај на људе, материјална и нематеријална добра, становништво МЗ Лучина је учествовало у низу активности током 2023. године.

Резултати приказани у овом акционом плану добијени су на основу информација које су пружили чланови месне заједнице, представници града, као и други релевантни актери. Као највећи проблем мештани су навели **лоше одржавање водотокова**, због којих услед обилнијих падавина вода плави околна подручја. У наставку радионице присутни су предложили могућа решења за наведене проблеме на основу којих је изведен акциони план. Имплементацијом акционог плана у великом проценту би се смањио ризик у датој месној заједници.

3. Мапа институција и актера

Представници МЗ заједно са члановима радне групе општине Ћићевац идентификовали су институције, организације и појединце који се баве различитим делатностима, које су у већој или мањој мери везане за смањење ризика од катастрофа. Први графикон показује институције, организације и/или појединце на нивоу месне заједнице, док други приказује институције на нивоу општине Ћићевац.



Графикон 1 и 2: Појединци и институције на нивоу месне заједнице и општине

У датој табели приказане су контакт особе у институцијама на нивоу локалне самоуправе, као и врста помоћи или подршке коју пружају.

Институција	Врста помоћи/подршке
ЈЛС	Механизација
ЈКП Воде Србије	Механизација
Путеви Ћићевац	Механизација
Дом Здравља Ћићевац	Медицинска помоћ
Ветеринарска станица	Ветеринарска помоћ
Црвени Крст Ћићевац	Хуманитарна помоћ
„Рубин“ Крушевац	Механизација, трактори, приколице

Табела 1: Контакт особе у институцијама на нивоу локалне самоуправе

4. Разумевање циклуса трендова

Да би се проценило како се рањивост и изложеност природним катастрофама мењају у календарској години и како на живот заједнице утиче природно окружење и социјални контекст, чланови МЗ су направили сезонски календар на којем су приказане главне активности, догађаји и раздобља повећаног ризика који карактеришу живот у заједници.

Месец	Јануар	Фебруар	Март	Април	Мај	Јун
Активност	Нова година, Божић	Резидба	Сетва, пчеларство	Сетва, Васкрс	1. Мај	
Природна катастрофа	Снег	Снег, поледица			Обилне падавине	Обилне падавине
Месец	Јул	Август	Септембар	Октобар	Новембар	Децембар
Активност	Жетва	Жетва, 9. август (сеоска слава)	Берба	Пчеларство, сетва, берба	Лов, свињокољ	
Природна катастрофа	Суша	Суша		Кише	Ветар	Снег

Табела 2: Сезонски календар

5. Временски оквир

Чланови МЗ у сарадњи са члановима радне групе града, као и представницима Каритаса Србије су направили временски оквир природних катастрофа које су утицале на МЗ Лучина. Ово је пружило платформу за разумевање учесталости природних катастрофа и њиховог утицаја на заједницу.

Резултати временског оквира могу се видети у датим табелама, где табела 3 представља катастрофе које су задесиле месну заједницу по годинама, док табела 4 приказује потенцијалне опасности по МЗ у складу са понављајућим катастрофама.

2014	2015	2016	2017	2018	2019	2020	2021	2022	2023
Обилне падавине	Град	Поплаве, снежни наноси		Поплаве		Корона			Обилне падавине

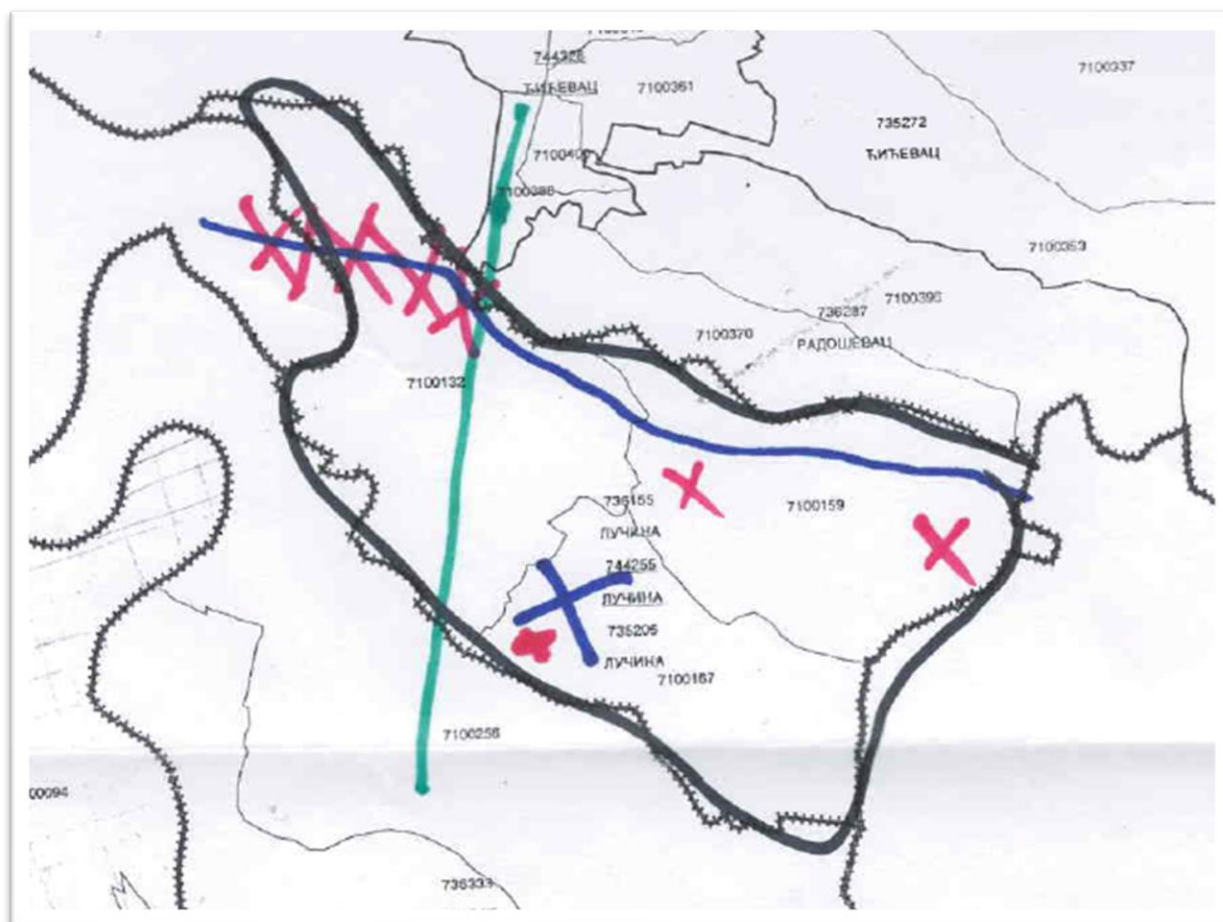
Табела 3: Временски оквир понављајућих катастрофа

2024	2025	2026	2027	2028
Поплаве	Суша	Снег		

Табела 4: Временски оквир потенцијалних катастрофа

6. Карта ризика

Како би се просторно схватили постојећи капацитети и рањивости који су претходно идентификовани, учесници су мапирали заједницу, са фокусом на рањивим подручјима. Кроз ову активност дошли су до заједничког разумевања географске распоређености ризика и опасности у заједници (нпр. поплаве, клизишта, ерозија тла, суша и др.), расположивих ресурса који помажу заједници да се носи са катастрофама, као и људи који су најугроженији током катастрофа. Просторно мапирање пружа слојевиту перспективу о томе како природне катастрофе угрожавају заједницу, као и њихов утицај на домаћинства.



Слика 2: Мапа ризика од природних катастрофа

7. Анализа и одређивање приоритетних ризика

Након мапирања, представници месне заједнице су одредили које природне катастрофе представљају највећи ризик за заједницу. Дијалогом је постигнут консензус и сваки присутни члан заједнице добио је прилику да гласа путем отвореног поступка одабира.

Као катастрофе са највећим степеном ризика које прете МЗ Лучина, издвајају се **поплаве и депоније**.

Анализом мапе ризика и степена угрожености становништва месне заједнице Лучина, издвојене су приоритетне активности како би се смањила могућност настанка поплава, односно како би се ублажиле њене последице.

8. Акциони планови и одговор у заједници

Комбинујући колективно знање прикупљено из анализе ризика и дискусија о механизмима суочавања, МЗ Лучина је створила планове приправности и одговора у заједници који дефинишу одговорности и радње које треба предузети, како превентивно тако и у случају настанка катастрофе. Планови приправности и одговора у заједници специфични су за сваку приоритетну опасност, у овом случају поплаве. Фазе приправности и одговора усклађују се са општинским плановима.

У табели 5. су приказане активности које су грађани месне заједнице Лучина одредили као приоритетне активности за реализацију, институције које могу помоћи у реализацији, као и начин и временски период када би требало да буду реализоване.

Проблем	Решење/Активност	Када ће бити реализација?	Ко ће реализовати?	Како ће реализовати?
Неочишћен и неканалсан поток	Каналисање потока и прокопавање канала до језера	2024-2025.	ЈЛС	Ангажовањем механизације и буџетирањем средстава
Неуређено одвођење атмосферске и подземне воде	Каналисање атмосферских падавина, чишћење пропуста	2024.	ЈЛС	Ангажовањем механизације
Дивља депонија	Чишћење земљишта	2024.	ЈЛС	Ангажовањем механизације и инспекцијом

Табела 5: Активности у акционом плану

ЈКП Ћићевац ће својом механизацијом и опремом помоћи приликом чишћења и одвоза отпадног материјала, али је такође потребно мотивисати мештане да очисте растиње са обале реке и потока поред својих пољопривредних парцела и домаћинства.

9. Праћење спровођења активности

Сврха праћења спровођења активности планираних акционим планом МЗ Лучина је:

- Пружити одговорност и транспарентност заједници у вези с напретком и спровођењем активности.
- Осигурати механизам за расправу о успесима и изазовима како би се боље досегле циљане акције и за утврђивање нових иницијатива којима заједница жели дати приоритет.
- Одржавати ажуриране евиденције о склоништима, систему раног упозоравања и активностима у циљу смањења ризика од катастрофа.
- Праћење акционог плана МЗ Лучина биће спровођено квартално, од стране доброволјних посматрача одабраних од стране МЗ Лучина.

Кључне компоненте процеса праћења укључују:

- Редовно контролисање оквира за праћење како би се осигурало да он одржава изводљивост и смисао у праћењу напретка.
- Осигуравање јавног дељења резултата са члановима заједнице.

Ажурирање плана одвијаће се једном годишње. Овај поступак ће водити заједница, која ће бити одговорна за спровођење плана и/или покретање приоритетних активности.

Сви састанци у заједници ради ажурирања плана биће уз пуно учешће заједнице, укључујући жене, старије особе, децу и остале рањиве популације.

Надаље, све акционе планове прегледаће представници радне групе како би се одступања од постојећих планова, унела у исте.

Кључне компоненте процеса ажурирања плана укључују:

- Спровођење састанака и омогућавање партиципативних активности ради идентификовања опасности и приоритета.
- Израда ажурираног плана.
- Подношење планова на преглед и одобрење представнику града.
- Стварање показатеља праћења и табела за нови акциони оквир.

Шта пратимо?	Када?	Ко?	Како?
Каналисање потока и прокопавање канала до језера	2024-2025. Током реализације	Драган Ердељанов	Праћењем активности, фотографијама и извештавањем
Каналисање атмосферских падавина, чишћење пропуста	Током реализације	Марко Васић	Праћењем активности, фотографијама и извештавањем
Чишћење дивље депоније	Током реализације	Далиборка Ристић	Праћењем активности, фотографијама и извештавањем

Табела 6: Мониторинг систем у МЗ Лучина

Закључак

Израда акционих планова за месне заједнице допринеће бољој припремљености становништва на природне катастрофе, односно допринеће идентификацији и разумевању ризика као и начину смањивања истих. Акциони план биће усвојен од стране надлежног Штаба и по потреби инкорпориран у План заштите и спасавања, а ажурираће се периодично или по потреби.